

Sciez-sur-Léman



Info Sciez-sur-Léman

Décembre 2014

SOMMAIRE

Page 2:

- Prix spécial fleurissement
- Info sur les travaux d'Excuvilly
- Patrimoine lémanique

Page 3:

- Nos écoles à l'ère numérique
- Recensement des frontaliers

Page 4:

- Agenda



Editorial

Crèche Sciez-Anthy-Margencel :

Déjà les inscriptions



C'est un nouvel établissement important dédié à la petite enfance qui ouvrira ses portes à la prochaine rentrée scolaire.

Il a été conçu et construit par trois communes réunies dans le SISAM (Syndicat Intercommunal Sciez-Anthy-Margencel).

Ces trois Communes avaient les mêmes besoins en matière de service « Enfance et Jeunesse ».

Cet équipement de 600 m² va offrir des services de haute qualité, des équipements modernes servis par un personnel compétent.

Nous accueillerons garçons et filles âgés de 0 à 4 ans ; **les enfants porteurs de handicaps seront accueillis jusqu'à l'âge de six ans.**

La crèche va employer une dizaine de personnes supplémentaires qualifiées, en plus des douze employés qui animent la crèche actuelle de 19 berceaux située près de l'église de Sciez.

La future crèche est située Chemin des Hutins-Vieux, au hameau de Jussy, dans notre commune, sur un site proche des trois chefs-lieux.

Il est déjà possible d'inscrire votre enfant pour la rentrée 2015. Je vous invite à retirer un formulaire de demande d'inscription, disponible dans les mairies de Sciez, Anthy et Margencel.

Votre dossier, une fois rempli, devra être déposé à la mairie de Sciez, avant le 31 mars 2015.

Fatima BOURGEOIS
Maire-Adjoint

Chargée de l'Enfance et de la Jeunesse

Fleurissement

Prix spécial au concours départemental pour Sciez

La remise des prix du concours départemental 2014 « paysage, fleurissement et cadre de vie », s'est déroulée dernièrement à Sallanches.

Organisé par le C.A.U.E de Haute-Savoie (Conseil d'Architecture d'Urbanisme et de l'Environnement), ce concours distingue les communes exemplaires en matière d'amélioration du cadre de vie et de respect de l'environnement.

La commune de Sciez a eu l'honneur de recevoir cette année le « Prix spécial » de la plus belle façade de la mairie. Les représentants de la mairie, de l'office de tourisme et des services techniques sont allés recevoir ce prix qui couronne les efforts de la municipalité pour rendre notre commune encore plus accueillante.

Ce prix offre aux élus l'occasion de remercier l'entreprise Pittet horticulture pour la qualité de son travail et des plants fournis, le service Espaces Verts pour l'entretien quotidien ainsi que Françoise Dulac et son cheval Polux pour l'arrosage qui s'inscrit dans la démarche écotouristique que la commune s'est fixée.

Hubert DEMOLIS,
Maire adjoint chargé du Tourisme



M. le Maire Jean-Luc Bidal ainsi que son Adjoint en charge du Tourisme, Hubert Démolis, honorés de cette distinction.

Info Travaux

Hameau d'Excuvilly

Le plateau surélevé du hameau d'Excuvilly est en cours d'achèvement. Il a été demandé à l'entreprise TP PERRIER d'accentuer les pentes d'accès au plateau surélevé afin de freiner au mieux la circulation, tout en respectant la réglementation en vigueur pour ce type d'ouvrage.

Pour modérer la vitesse des automobilistes dans ce secteur, les rendre responsables et leur faire prendre conscience du danger et des risques d'accidents, le chemin des Crapons deviendra prioritaire par rapport à la route d'Excuvilly.

Aux heures de pointe, excédés par les ralentissements de Bonna-trait, les automobilistes empruntent cette voie sans respecter les 30 km/h et sans se soucier de la vie du hameau (certains n'hésitant pas à insulter les riverains qui leur font signe de ralentir).

D'autres aménagements (ralentisseurs, chicanes, etc...) seront programmés en 2015 pour décourager les automobilistes d'utiliser cette voie communale, depuis la route des sénateurs et sur les voiries qui rejoignent la route de Perrignier.

Une fois la signalétique mise en place (marquage au sol, panneaux divers et rappel des 30 km/h), il sera demandé à la gendarmerie



d'effectuer des contrôles de vitesse. Il serait dommage, suite au comportement de quelques-uns, de mettre en sens unique cet axe de circulation.

Il est à noter que la visibilité de ce carrefour a été améliorée (coupe d'une haie et création d'une amorce de trottoir suite à l'achat d'une bande de terrain).

Enfin, les travaux se termineront par un aménagement autour du bassin.

C. VIGNAUD
Adjoint Voirie

Patrimoine lémanique

« La Savoie » a besoin de votre aide

La barque « La Savoie » 35m de long, 30 m de haut, 350m² de voilure est un témoin de notre histoire. Elle fonctionne grâce à des bénévoles : 6 capitaines, 40 équipiers.

Sa gestion est assurée par l'association « Mémoire du Léman ». Mais « La Savoie » accuse un petit coup de vieux et de grosses difficultés face à de nouvelles normes de sécurité!

Elle doit se plier à des travaux estimés à 1 380 000€ HT.

Des collectivités mettent la main à la poche, mais ce n'est pas suffisant. Appel est lancé aux privés, amoureux du patrimoine lémanique. Des réductions d'impôts seront accordées aux donateurs.

Renseignements : 0550745785 Communauté de communes du Pays d'Evian
www.pays-evian.fr

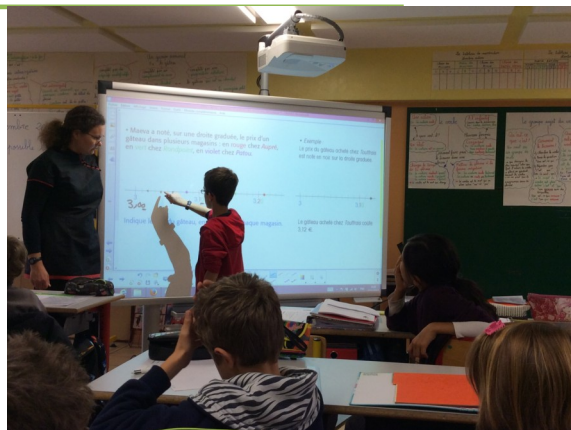


Nos écoles entrent dans l'ère numérique

Depuis 3 ans la commune intègre dans son budget une partie des moyens alloués à l'école pour faire évoluer le matériel numérique et répondre aux directives de l'Éducation Nationale.

Les câblages, l'installation de bornes WIFI, de routeurs et d'un serveur, pour la partie technique, utiles pour un bon fonctionnement. Sans oublier l'armoire blindée pour la protection du matériel.

Bien évidemment, compte tenu des coûts importants, les deux écoles ne profitent pas simultanément mais alternativement de ce budget.



Cette année 2014, c'est l'école des Petits Crêts qui a été dotée d'un certain nombre de matériel permettant aux élèves de 3 à 10 ans de travailler quotidiennement sur ordinateurs portables, tablettes numériques, tableaux interactifs ou en vidéo projection interactive.

Le budget 2015 sera consacré à l'équipement de l'école des Buclines. Il faut remercier les associations de parents d'élèves et les parents ou organisations (OMS, ...) donateurs, pour leur investissement et leur aide pour faire évoluer l'école conjointement à la commune.



Office de Tourisme

Idée cadeaux

Pour les fêtes de fin d'année, découvrez les offres exclusives de l'Office de Tourisme.

Ini-Sciez vos proches !

Offrez un bon cadeau valable 1 an sur toute notre palette de séjours sur mesure.

Nos conseillers en séjours se tiennent à votre entière disposition.

(Flashez le QR code)



Dépendances

T'en es où ?

Dépendant ou pas ?

Sites internet, réseaux sociaux, drogue, alcool... toutes les dépendances sont possibles, sans que le sujet n'en soit vraiment conscient.



L'Apreto met à disposition des jeunes le test « T'en es où ? » à la Maison de l'Adolescent chez Rouge Cargo.

Dépendant ou pas ?

Faites le test : « T'en es où ? »

Maison des Adolescents « Rouge Cargo » –
2, Rue Pierre et Marie Curie
à Vétraz-Monthoux – Tél 04 50 95 09 59

Ecoute téléphonique Santé Jeunes

Une écoute téléphonique est à disposition des Jeunes.

« Fil Santé Jeunes » est anonyme, gratuit et disponible tous les jours de 8 heures à minuit.

Tél : 3224 depuis un fixe ou 01 44 93 30 74

www.filsantejeunes.com

Message aux frontaliers

Frontaliers du canton de Genève, faites-vous recenser !

Vous êtes frontaliers ? Avez-vous pensé à vous manifester auprès de votre mairie ?

Afin de s'assurer que votre commune perçoit bien la compensation financière qui lui est due, si vous êtes frontaliers et que vous habitez Sciez, quelle que soit votre nationalité, faites-vous recenser !

Merci de retourner le coupon ci-dessous par courrier ou mail à : **Mairie de Sciez - BP 20 - 74140 Sciez - Mail : commune.sciez@orange.fr**



Recensement des travailleurs frontaliers

Nom : Prénom :

Adresse :

Date et lieu de naissance :

Nom de l'employeur : Profession :

Adresse de l'employeur :

Travailleur frontalier (cocher la case correspondante) :

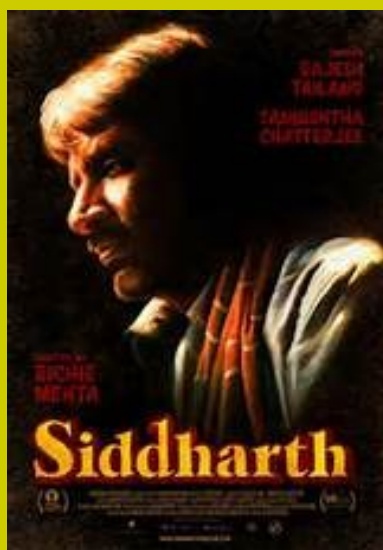
Français N° de carte de travail Date de délivrance.....

Suisse Franco-Suisse Membre de l'Union Européenne Hors de l'Union Européenne

*Joyeuses fêtes
de fin d'année*



Mardi 2 décembre
Cinétoile
20h30: au Guidou



Mercredi 3 décembre
Conférence
18h00: au Guidou
Le Titanic et les diverses conséquences du naufrage.
Organisée par l'AMMAC et l'ACORAM, présentée par M. Jean-Yves Legouas

Dimanche 7 décembre
Audition classe de chant
Tina Agaard Commaret
16h00: école de musique, Place de l'Eglise.
Entrée libre

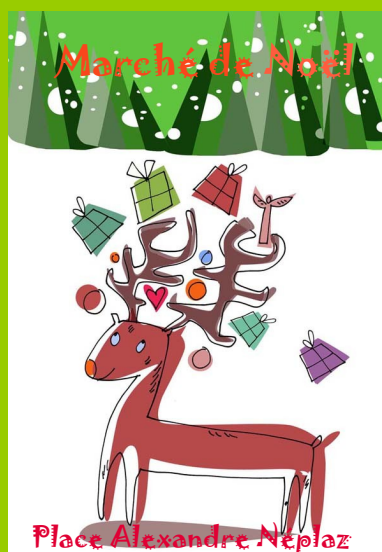
De nombreux reportages,
sont à découvrir sur le site internet :
www.ville-de-sciez.com

« **Info Sciez** » - Mairie de Sciez
Courriels : com@ville-sciez.fr

Vendredi 12 décembre
Théâtre de marionnettes
20h00: au C.A.S
SILENCE par le Night shop
Théâtre



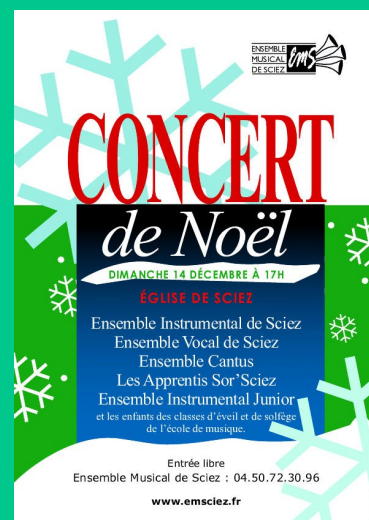
Samedi 13 décembre
Dimanche 14 décembre
Marché de Noël
Place Alexandre Néplaz



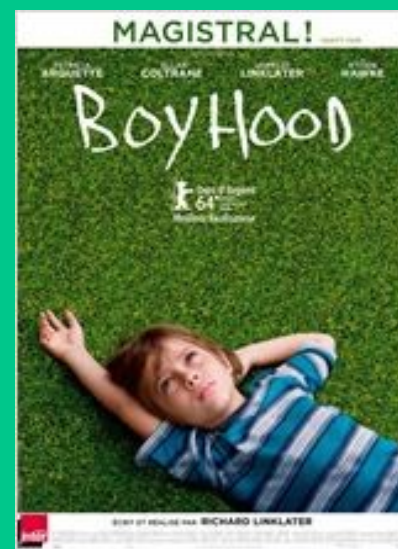
Dimanche 14 décembre
De 10h00 à 17h00: au C.A.S



Dimanche 14 décembre
Concert de Noël
17h00: église de Sciez



Mardi 16 décembre
Cinétoile
20h30: au Guidou



Mardi 30 décembre
Don du sang
De 17h30 à 19h30
Au C.A.S



Prochainement en janvier...

Samedi 24 janvier
Théâtre
20h30: au C.A.S
Le repas des Fauves
Par le théâtre du Torrent